

## ΔΙΕΘΝΕΙΣ ΑΓΟΡΕΣ ΕΜΠΟΡΕΥΜΑΤΩΝ

### Ανασκόπηση για το Μήνα Αύγουστο 2003

© Με τις αγορές των μετοχών να κινούνται με θετικά πρόσημα στη διάρκεια του μηνός Αυγούστου, οι τιμές των εμπορευμάτων, όπως αυτά απεικονίζονται στο δείκτη CRB, απλά ακολούθησαν την ανοδική τάση, καταγράφοντας ένα υψηλό 4 μηνών, με το δείκτη CRB να κλείνει λίγο κάτω από τις 245 μονάδες, έναντι 230 μονάδων για το μήνα Ιούλιο. Στη διάρκεια του μηνός Αυγούστου, ο δείκτης CRB διέσπασε ανοδικά το στενό εύρος τιμών στο οποίο διακυμαινόταν για μία περίοδο περίπου 3 μηνών. Ειδικότερα, όπως διαπιστώνεται από τη μελέτη του Commodity Research Bureau Index (CRB Index), η διεθνής αγορά των εμπορευμάτων “κατόρθωσε” τόσο να διασπάσει ανοδικά το βραχυχρόνιο κινητό μέσο όρο των 30 ημερών όσο και να απομακρυνθεί ανοδικά από την ισχυρή τεχνική και ψυχολογική αντίσταση του μακροχρόνιου κινητού μέσου όρου των 200 ημερών.

© Πιο συγκεκριμένα, για την αγορά των πολύτιμων μετάλλων, η οποία περιλαμβάνει τα πολύτιμα μέταλλα χρυσό, άργυρο, πλατίνα και παλλάδιο, ο δείκτης της πολύτιμων μετάλλων της Goldman Sachs κινήθηκε ανοδικά σε σχέση με τον προηγούμενο μήνα - ως αποτέλεσμα της έντονης κίνησης του πλατίνας και του χρυσού – διασπώντας ενδοσυνεδριακά και τις 500 μονάδες. Ο δείκτης έκλεισε τελικά στην περιοχή των 495 μονάδων, σημαντικά αυξημένος σε σχέση με τα τέλη του μηνός Ιουλίου όπου ο δείκτης είχε κλείσει στις 476 μονάδες περίπου. Αξίζει να τονιστεί ότι στην τελευταία συνεδρίαση του Αυγούστου 2003, ο δείκτης των πολύτιμων μετάλλων βρισκόταν πάνω από το μεσο – βραχυπρόθεσμο κινητό μέσο όρο των 50 ημερών, αλλά και πάνω από το μακροχρόνιο κινητό μέσο όρο των 200 ημερών. Θετικότερα από το δείκτη των πολύτιμων μετάλλων της Goldman Sachs κινήθηκε ο δείκτης των βιομηχανικών μετάλλων (χαλκός, αλουμίνιο, χάλυβας, κ.ά.). Εν μέσω υψηλής μεταβλητότητας ο δείκτης κατέγραψε νέα υψηλά έτους, ισορροπώντας σε ανώτερα επίπεδα σε σχέση με το μήνα Ιούλιο του 2003, κοντά στο σημείο των 156 μονάδων. Ο δείκτης των αγροτικών προϊόντων της Goldman Sachs στην εξεταζόμενη περίοδο, κινήθηκε αρχικά έντονα ανοδικά διασπώντας διάφορα τεχνικά σημεία και καταγράφοντας νέα επίπεδα ρεκόρ για το τρέχον έτος. Ο δείκτης ισορρόπησε τελικά κοντά στο επίπεδο των 194 μονάδων. Η πορεία που ακολούθησε ο δείκτης των ζώντων εμπορευμάτων της Goldman Sachs (βοδινά, πουλερικά και χοιρινά) ήταν η ανοδικότερη όλων σε σύγκριση με τις υπόλοιπες υποκατηγορίες εμπορευμάτων. Πιο συγκεκριμένα, ο εν λόγω δείκτης κινήθηκε σε ένα αμιγές ανοδικό κανάλι κλείνοντας στις 203 μονάδες, σε σχέση με τις 189 μονάδες του μηνός Ιουλίου. Ο μοναδικός δείκτης με under-performance σε σχέση με το δείκτη CRB στο διάστημα του μηνός Αυγούστου ήταν εκείνος των ενεργειακών εμπορευμάτων. Η πτωτική τροχιά του μηνός Αυγούστου 2003 για το δείκτη ενεργειακών πρώτων υλών της Goldman Sachs (αργό πετρέλαιο, πετρέλαιο θέρμανσης, φυσικό αέριο και αμόλυβδη βενζίνη), οδήγησε σε ένα νέο χαμηλό 3 μηνών. Εν τέλει ο δείκτης ισορρόπησε στην περιοχή των 107 μονάδων έναντι των 112 μονάδων για τον προηγούμενο μήνα του έτους.

## ΔΙΑΓΡΑΜΜΑΤΑ

ΓΕΝΙΚΟΣ ΔΕΙΚΤΗΣ ΕΜΠΟΡΕΥΜΑΤΩΝ CRB



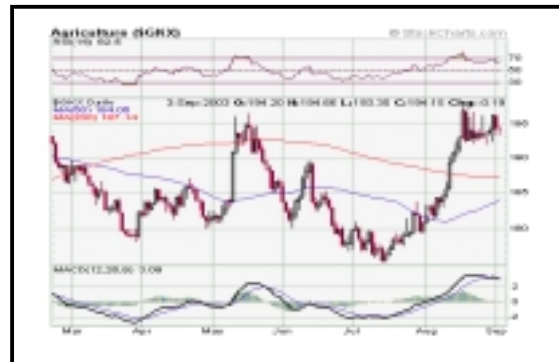
ΓΕΝΙΚΟΣ ΔΕΙΚΤΗΣ ΒΙΟΜΗΧΑΝΙΚΩΝ ΜΕΤΑΛΛΩΝ



ΓΕΝΙΚΟΣ ΔΕΙΚΤΗΣ ΠΟΛΥΤΙΜΩΝ ΜΕΤΑΛΛΩΝ



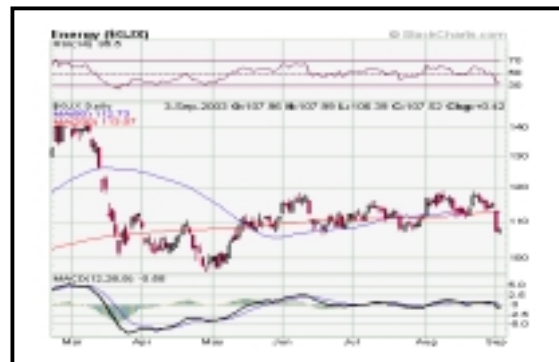
ΓΕΝΙΚΟΣ ΔΕΙΚΤΗΣ ΑΓΡΟΤΙΚΩΝ ΠΡΟΪΟΝΤΩΝ



ΓΕΝΙΚΟΣ ΔΕΙΚΤΗΣ ΖΩΝΤΩΝ ΕΜΠΟΡΕΥΜΑΤΩΝ



ΓΕΝΙΚΟΣ ΔΕΙΚΤΗΣ ΕΝΕΡΓΕΙΑΚΩΝ ΠΡΩΤΩΝ ΥΛΩΝ



### Ειδική Ανακοίνωση προς Όλα τα Ενδιαφερόμενα Μέρη

---

Η πληροφόρηση που περιέχεται στο δικτυακό τόπο [www.iraj.gr](http://www.iraj.gr) (Investment Research and Analysis Journal ή IRAJ) και στην παρούσα ανάλυση (ή γενικά παρουσίαση) βασίζεται σε ευρέως δημοσιοποιημένα στοιχεία, στατιστικές βάσεις δεδομένων, ετήσιους απολογισμούς, ενημερωτικά δελτία, επίσημες ανακοινώσεις και άλλες εξειδικευμένες πηγές πρωτογενούς ή δευτερογενούς έρευνας, οι οποίες κατά την άποψη των εκπροσώπων του δικτυακού τόπου είναι έγκυρες, αξιόπιστες και οι κατά το δυνατόν αντιπροσωπευτικότερες του προς εξέταση αντικειμένου. Το IRAJ δεν έχει προβεί σε πρωτογενή ή εμπειριστατωμένο έλεγχο του συνόλου των αναγραφόμενων πληροφοριών / στοιχείων και κατά συνέπεια δεν εγγυάται με απόλυτο τρόπο την ποιοτική και ποσοτική ακρίβεια των δεδομένων και απόψεων που εμπεριέχονται σε αυτήν. Η πληροφόρηση και οι απόψεις που παρουσιάζονται, υφίστανται κατά τη χρονική στιγμή της εκπόνησης της ανάλυσης, αποτελούν προϊόν συνθετικής και κριτικής μεθόδου, και ενδέχεται να μεταβληθούν μετά τη συγκεκριμένη ημερομηνία χωρίς καμία ειδοποίηση από μέρους του IRAJ προς τα ενδιαφερόμενα μέρη. Παράλληλα, είναι πιθανόν, οι απόψεις που βασίζονται σε διαφορετική μεθοδολογία ανάλυσης (θεμελιώδη, τεχνική ή στατιστική ανάλυση) αλλά και σε διαφορετική θεώρηση να μην βρίσκονται, κατά αναγκαίο τρόπο, σε απόλυτη αρμονία μεταξύ τους και ως εκ τούτου τα εξαγόμενα δεδομένα / συμπεράσματα ανάλογα με τα χρησιμοποιηθέντα κριτήρια να δίστανται ή να διαφοροποιούνται. Οι αγορές μετοχών, χρήματος και εμπορευμάτων χαρακτηρίζονται παραδοσιακά από υψηλό βαθμό μεταβλητότητας (volatility), με αποτέλεσμα να καθίσταται κατά καιρούς ιδιαίτερα δύσκολη η απόπειρα πρόβλεψης των μελλοντικών τάσεων. Παράμετροι, όπως οι εταιρικές εξελίξεις, οι μακροοικονομικές και μικροοικονομικές ισορροπίες, οι κλιματολογικές συνθήκες, το επίπεδο των αποθεμάτων και η εν γένει προσφορά και ζήτηση των προς διαπραγμάτευση χρεογράφων παρουσιάζουν ταχείς ρυθμούς αλλαγών ως προς την πληροφόρηση που διαχέεται στην επενδυτική κοινότητα και κατά συνέπεια οι εναλλαγές των προσδοκιών οδηγούν με τακτικό και συνήθως απρόβλεπτο τρόπο σε μικρές ή μεγάλες διακυμάνσεις των τιμών.

Οι προβλέψεις που αναφέρονται στις αναλύσεις του δικτυακού τόπου [www.iraj.gr](http://www.iraj.gr) δύνανται να αποτελούν ένα μόνο από τα πολλά υποψήφια / πιθανά σενάρια μελλοντικών εξελίξεων, ανάλογα με τις διαφορετικές κάθε φορά υποθέσεις που λαμβάνονται υπόψη για την εξαγωγή τους. Επίσης δύνανται να εκφράζονται ως προσωπικές απόψεις των συγγραφέων και όχι κατ' αναγκαίο τρόπο ως βασικές θέσεις που εκπροσωπούν το δικτυακό τόπο IRAJ σε ευρύτερη διάσταση. Όλες οι απόψεις οι οποίες βασίζονται σε προβλέψεις μεγεθών χρηματοοικονομικής φύσεως υπόκεινται σε σημαντικούς κινδύνους και αβεβαιότητες ως προς την τελική υλοποίησή τους, με αποτέλεσμα να απαιτείται εξαιρετική προσοχή στη χρήση αυτών των προβλέψεων ως κριτήρια επενδυτικής συμπεριφοράς.

Οι μελέτες και οι αναλύσεις του δικτυακού τόπου [www.iraj.gr](http://www.iraj.gr) (Investment Research and Analysis Journal ή IRAJ) δεν αποτελούν προτροπή για την αγορά, πώληση ή διακράτηση αξιών και εκπονούνται με κύριο αλλά όχι αποκλειστικό σκοπό την ενημέρωση των επενδυτών. Τόσο ο κάτοχος όσο και οι συντελεστές του δικτυακού τόπου [www.iraj.gr](http://www.iraj.gr) δεν καθίστανται σε καμία περίπτωση υπεύθυνοι για πάσης φύσεως ζημιές, οφέλη ή διαφυγόντα κέρδη, που προέκυψαν από επενδυτικές επιλογές, οι οποίες βασίστηκαν στα συμπεράσματα ή τα αποτελέσματα των αναλύσεων που δημοσιεύθηκαν. Απαγορεύεται ρητώς η αναπαραγωγή, χρησιμοποίηση και διανομή του εν λόγω προϊόντος χωρίς την έγγραφη άδεια του IRAJ και των εκπροσώπων του.

---